

# Öğretmenlerin Eğitimde Bilgi ve İletişim Teknolojilerini Kullanma Konusundaki Yeterlilik Algılarına İlişkin Bir Değerlendirme

Fatma Kübra ÇELEN & Prof. Dr. Süleyman Sadi SEFEROĞLU

Hacettepe Üniversitesi Eğitim Fakültesi  
Bilgisayar ve Öğretim Teknolojileri Eğitimi Bölümü



# Giriş

- BİT'in öğretim öğrenme sürecinde kullanılması süreci çeşitli değişkenlerle ilişkilidir.
  - **Araç Değişkenleri**
    - teknolojiye erişilebilirlik ile
    - güncel teknolojiler
  - **Beceri Değişkenleri**
    - öğretmenlerin yazılım ve donanım kullanımına ilişkin BİT yeterlilikleri ile
    - dijital ortamla desteklenen öğretim süreçlerinde öğretmenlerin mesleki, pedagojik, **öğretim yeterlilikleri**



# Problem Durumu



- Günümüz eğitim sistemlerinde öğretim programı kapsamındaki kazanımlara uygun nitelikte, teknolojinin etkili ve verimli kullanıldığı öğrenme-öğretme süreçlerinin geliştirilmesine ihtiyaç duyulmaktadır.
- Bu süreçte
  - okullarda teknoloji kullanma konusunda yetkin olan,
  - teknolojinin hem eğitimdeki özel ve toplumdaki genel rolünü anlayan,
  - teknolojinin gücünü avantaja çevirebilen ve
  - teknolojinin sınırlılıklarını anlayabilen öğretmenlerin varlığına ihtiyaç duyulmaktadır.

# Problem Durumu

- Öncelikli olarak teknolojiyi eğitim öğretim faaliyetlerinde kullanacak olan öğretmenlerin bilgi ve iletişim teknolojilerini kullanımlarıyla ilgili bilgi ve becerilerinin geliştirilmesi gerekliliği
- Bu bağlamda,
  - öğrenme-öğretme süreçlerinin teknolojilerle desteklenmesini sağlayacak ortamların oluşturulması ve
  - öğretmenlere bu yetkinliklerin kazandırılması önem arz etmektedir.



# Arařtırmanın Amacı ve Önemi

- Öğretmenlerin eğitimde bilgi ve iletişim teknolojilerini kullanmayla ilgili **yeterlilik algılarının incelenmesi** ve
- bu yeterliliklerin geliştirilmesine yönelik hizmet içi eğitim faaliyetlerine ilişkin **ihtiyaçlar ve var olan durumun betimlenmesi**





# Araştırma Soruları

- Öğretmenlerin eğitimde bilgi ve iletişim teknolojilerinin kullanımına ilişkin **yeterlilik algıları** ne düzeydedir?
- Öğretmenlerin eğitimde bilgi ve iletişim teknolojilerinin kullanımına ilişkin **yeterlilik algıları** BİT kullanım düzeylerine göre **farklılık** göstermekte midir ?
- Öğretmenlerin BİT kullanımının geliştirilmesine yönelik mevcut hizmet içi eğitim faaliyetlerine **katılım durumları** nedir ?
- Öğretmenler eğitimde bilgi ve iletişim teknolojilerinin kullanımına ilişkin **hangi yeterlilikleriyle ilgili hizmet içi eğitime** katılmak istemektedir?

# Yöntem

- Öğretmenlerin BİT kullanım yeterlilik algılarına ilişkin durumlarını ortaya koymak amacıyla bu çalışmada genel tarama modeli kullanılmıştır.
  - Genel tarama modeli çok sayıda elemandan oluşan bir evrende evren hakkında genel bir yargıya varmak amacıyla evrenden alınacak örneklem üzerinde yapılacak taramadır (Büyüköztürk, Çakmak, Akgün, Karadeniz & Demirel, 2009).



# Çalışma Grubu

- Farklı branşlarda öğretmenlik mesleğinde aktif olarak görev yapan katılımcılar
- Çalışma grubunun seçiminde elverişli örneklem seçimi yöntemi kullanılmıştır.
  - Araştırma için tesadüfi ya da sistematik tesadüfi örneklem seçimi olanaksız olduğunda bu yöntemle başvurulabilir. Bu yolla araştırma için elverişli olan bireyler çalışmaya dahil edilir (Fraenkel & Wallen, 2006; Büyüköztürk, Çakmak, Akgün, Karadeniz & Demirel, 2009).





# Veri Toplama Araçları

- Bilgi ve İletişim Teknolojilerini Kullanmaya İlişkin Yeterlilik Algısı Ölçeği
- Kişisel Bilgi Formu



# Verilerin Analizi

- Öğretmenlerin BİT'i kullanım düzeylerini,
- BİT kullanım yeterlilik algılarını,
- BİT'e yönelik hizmet içi eğitim etkinliklerine katılım durumlarını belirlemek için frekans, yüzde gibi betimsel istatistiklerden yararlanılmıştır.



# Verilerin Analizi (2)



- Eğitimde BİT kullanımına yönelik yeterlilik algılarının BİT kullanım düzeyine göre farklılaşıp farklılaşmadığını belirlemek için tek faktörlü varyans analizi (ANOVA) uygulanmıştır.
  - Normal dağılım sayıltısını karşılayıp karşılamadığını belirlemek için skewness (çarpıklık katsayısı=0,552) kurtosis (basıklık katsayısı=-0,854) değerleri incelenmiş, bu değerlerin -1, +1 aralığında kaldığı tespit edilmiştir.
  - İstatistiksel işlemlerin uygulanmasında anlamlılık düzeyi olarak .05 kabul edilmiştir.

# Geçerlik ve Güvenirlilik

- Veri toplama süreci öğretmenlerin seminer döneminde yürütülerek katılımcıların cevaplarını etkileyebilecek dış unsurları belli düzeyde engellemek amaçlanmıştır.
- Araştırmada katılımcıların kimlik bilgilerini ortaya çıkaracak bilgiler, katılımcıların kendi durumlarını doğru bir şekilde belirtmelerini sağlamak açısından istenmemiştir.



# Bulgular ve Tartışma

# Bulgular ve Yorumlar (1)

- Araştırmanın birinci sorusu
  - *Öğretmenlerin eğitimde bilgi ve iletişim teknolojilerinin kullanımına ilişkin yeterlilik algıları ne düzeydedir?*



# Bulgular ve Yorumlar (1.1)

Öğretmenlerin BİT kullanım yeterlik düzeyleri	f	Oldukça Yetersizim	Yetersizim	Kısmen Yeterliyim	Yeterliyim	Oldukça Yeterliyim	Toplam
		-	28	51	34	3	
	%	-	24,1	44,0	29,3	2,6	100

- Öğretmenler eğitimde BİT kullanımıyla ilgili olarak kendilerini “kısmen yeterli” (%44) olarak değerlendirmişlerdir.

# Bulgular ve Yorumlar (1.2)

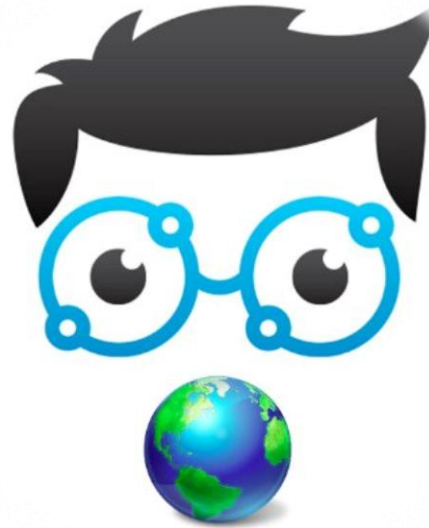
- Öğrenme-öğretme süreçlerinde başarılı teknoloji kullanımında öğretmenlerin sahip oldukları bilgi ve beceriler ayrı bir önem taşımaktadır.
- Öte yandan teknolojinin öğretim süreçleri için sunabileceği fırsatlardan yararlanılabilmesi için yürütülen çeşitli çalışmalara rağmen, öğretmenler **eğitimde BİT kullanımına ilişkin yeterli düzeylerini kısmen** olarak değerlendirmektedir.





# Bulgular ve Yorumlar (2)

- Araştırmanın ikinci sorusu
  - *Öğretmenlerin eğitimde bilgi ve iletişim teknolojilerinin kullanımına ilişkin yeterlilik algıları BİT kullanım düzeylerine göre farklılık göstermekte midir ?*



# Bulgular ve Yorumlar (2.1)

BİT Kullanım Yeterlilik Düzeyleri		Başlangıç	Orta	İleri	Toplam
f		29	78	9	116
%		25,0	67,2	7,8	100

- Öğretmenlerin çoğu BİT kullanım düzeylerini **orta düzey** (%67,2) olarak belirtmişlerdir.
- Öğretmenlerin BİT becerilerinin eğitimde BİT kullanım durumlarını etkilediği dikkate alındığında, eğitimde BİT kullanım yeterliliklerini kısmen olarak değerlendiren öğretmenlerin BİT kullanım yeterlik düzeylerinin de **orta düzeyde olması beklenen bir durumdur.**

# Bulgular ve Yorumlar (2.2)

- Ayrıca öğretmenlerin eğitimde BİT kullanım yeterlikleri BİT kullanım düzeylerine göre farklılaşmaktadır.  
 $F(2,113)=30,764$ ;  $p=0,00$ ,  $p<0,05$ .
  - Düzeyler arası farkların hangi gruplar arasında olduğunu bulmak amacıyla yapılan Scheffe testinin sonuçlarına göre, **ileri düzeyde** (Mean: 121,33, Std.S.=9,31) ve **orta düzeyde** (Mean=97,36, Std.S.=15,82) BİT kullanım becerisine sahip öğretmenlerin, **başlangıç düzeyinde BİT becerisine sahip** öğretmenlere (Mean=81,96, Std.S.=6,82) göre eğitimde bit kullanım yeterlilik algılarının daha yüksek olduğu belirlenmiştir.

# Bulgular ve Yorumlar (3)

- Araştırmanın üçüncü sorusu
  - *Öğretmenlerin BİT kullanımının geliştirilmesine yönelik mevcut hizmet içi eğitim faaliyetlerine katılım durumları nedir?*



# Bulgular ve Yorumlar (3.1)

BİT Kullanımına Yönelik Hizmet İçi Faaliyetlere Katılım Durumları		Evet	Hayır	Toplam
	f	37	79	116
	%	31,9	68,1	100

- Öğretmenlerin BİT kullanımının geliştirilmesine yönelik mevcut hizmet içi eğitim faaliyetlerine katılım durumları incelendiğinde büyük çoğunluğun (%68,1) daha önce BİT'e yönelik bir faaliyete katılmadığı belirlenmiştir.

# Bulgular ve Yorumlar (3.2)

- Öğretme-öğrenme etkinliklerinde BİT kullanım durumlarının incelendiği çalışmalardan ulaşılan ortak sonuçlardan biri **öğretmenlerin BİT kullanım becerileri ve bilgilerine sahip olmaları gerekliliğidir.**
- Bu kapsamda BİT kullanımına yönelik kişisel ve mesleki ihtiyaçlar kapsamında öğretmenlerin kişisel ve mesleki gelişimlerini destekleyici nitelikte **hizmet içi eğitim faaliyetlerine duyulan ihtiyaç** gündeme gelmektedir.

# Bulgular ve Yorumlar (3.3)

- BİT'e yönelik bir hizmet içi etkinliğe katılan öğretmenler genellikle temel BİT becerileri ve FATİH projesi-akıllı tahta kullanımıyla ilgili kurslara katılmışlardır.

FATİH Projesi-  
Akıllı Tahta  
Kullanımı Eğitimi

*“Akıllı tahtayı tanıma ve basit de olsa derslerde kullanabilmeyi öğrendim. “*

*“Derste daha aktif kullanmayı sağladı.”*

Temel Bilgisayar  
Becerileri Kursu

*“Ders materyallerimi hazırlarken Word, Excel, PowerPoint yazılımlarından faydalanıyorum. “*

*“Çok faydalı olmasa da bazı bilgisayarla ilgili püf noktalarını öğrendik. Ancak hizmet içi kursların çok yararlı olduğunu düşünmüyorum.”*

# Bulgular ve Yorumlar (3.4)

- BİT kullanım durumlarını destekleyici mesleki gelişim etkinliklerine katılan öğretmenlerden bazıları bu etkinliklerin derste teknoloji kullanımını açısından faydalı olduğunu, bazıları da olmadığını belirtmektedirler.
- Bu doğrultuda ilgili etkinliklerin;
  - teknoloji kullanımıyla ilgili genel bir farkındalık oluşturduğu,
  - temel bilgilerin edinilmesinde katkı sağladığı;  
fakat öğretim süreçlerini güçlendirmek açısından çok yeterli olmadığı şeklinde değerlendirilebilir.



# Bulgular ve Yorumlar (4)

- Araştırmanın dördüncü sorusu
  - *Öğretmenler eğitimde bilgi ve iletişim teknolojilerinin kullanımına ilişkin hangi yeterlilikleriyle ilgili hizmet içi eğitime katılmak istemektedir?*



# Bulgular ve Yorumlar (4.1)

- Öğretmenlerin BİT kullanımıyla ilgili olarak kendilerini çoğunlukla “**kısmen yeterli**” olarak değerlendirdikleri ve hizmet içi eğitime katılmak istedikleri bazı beceriler:
  - Öğretim sürecinde gerekli teknolojileri uygun bir şekilde kullanabilme becerisi (%52,6)
  - Branşının öğretimiyle ilgili bilgi ve iletişim teknolojilerindeki gelişmeleri izleyebilme becerisi (%49,2)
  - Öğrencilerin ilgi ve ihtiyaçlarına uygun öğrenme ortamlarını hazırlamada bilgi ve iletişim teknolojilerinden yararlanabilme (%58,6)



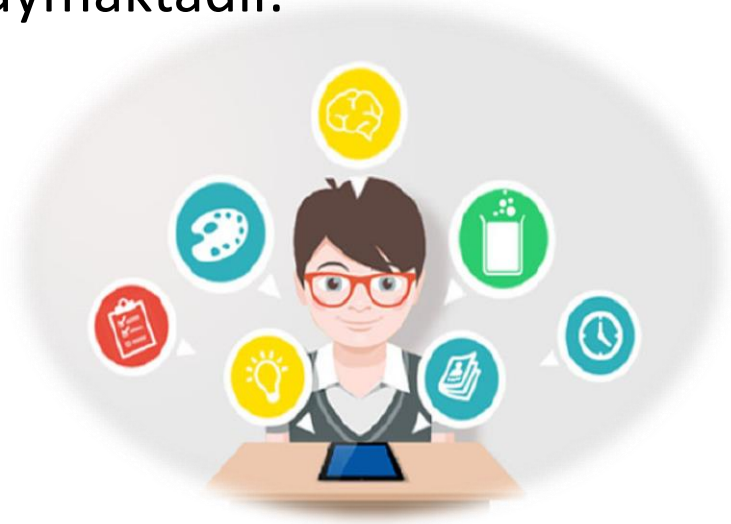
# Bulgular ve Yorumlar (4.2)

- Bilgi ve iletişim teknolojilerini kullanarak sınıftaki farklı öğrencilere özel materyal hazırlayabilme (%49,1)
- Öğrenci merkezli öğretim stratejilerini destekleyen teknolojileri kullanabilme (%56,9)
- Bilgi ve iletişim teknolojilerini farklı öğrencilerin ihtiyaçlarını karşılayacak şekilde kullanabilme (%49,1)



# Bulgular ve Yorumlar (4.3)

- Öğretmenlerin genellikle öğretim-öğrenme sürecini güçlendirmek kapsamındaki **BİT kullanım becerilerini geliştirmek** amacıyla hizmet içi eğitim etkinliklerine katılmak istedikleri tespit edilmiştir.
- Çünkü öğretmenler öğretim için teknoloji kullanımının **geliştirilmesi, iyileştirilmesi ve genişletilmesine** yönelik mesleki gelişim faaliyetlerine ihtiyaç duymaktadır.



# Sonuç ve Öneriler

# Sonuç ve Öneriler

- Öğretmenlerin eğitimde BİT kullanım yeterlikleri **kısmen**, BİT kullanım düzeyleri de **orta** düzeydedir.
  - Öğretim sürecinde öğrenmeleri güçlendirmek için teknolojiyi etkili kullanmaya katkı sağlayabileceği için öncelikle BİT'e yönelik becerilerin geliştirilmesi gerekliliği gündeme gelmektedir.
  - İleri ve orta düzeyde BİT kullanım becerisine sahip öğretmenlerin, eğitimde BİT'i kullanım yeterlilikleri daha yüksektir.
- Bu kapsamda BİT kullanım bilgi ve becerilerinin kazandırılmasına yönelik mesleki gelişim etkinliklerinin düzenlenmesi önerilebilir.

# Sonuç ve Öneriler (2)

- Kişisel ve mesleki ihtiyaçları dahilinde öğretmenlerin büyük çoğunluğu BİT'e yönelik bir hizmet içi eğitim faaliyetine katılmamıştır. Katılım sağlanan bazı mesleki gelişim uygulamaları ise teknoloji kullanımına ilişkin **temel becerilerin geliştirilmesine** ve **genel farkındalığa katkı** sağlamıştır.
- Bu kapsamda BİT'e yönelik mesleki gelişim faaliyetlerinin kişisel ve mesleki ihtiyaçlara uygun olarak yapılandırılması, böylece öğretmenlerin katılım durumlarının arttırılması önerilebilir.







# Teşekkürler...

